

รายงานการวิเคราะห์ผลการจัดซื้อจัดจ้าง
ปีงบประมาณ 2560

โรงพยาบาลรื่องขวาง
สำนักงานสาธารณสุขจังหวัดแพร่

คำนำ

โรงพยาบาลรื่องกวาง จังหวัดแพร่ ได้จัดทำรายงานการวิเคราะห์ผลการจัดซื้อ/จัดจ้าง ตามแผน
ประจำปีงบประมาณ พ.ศ.2560 เพื่อให้มีการนำผลการวิเคราะห์ไปปรับปรุงและพัฒนากระบวนการปฏิบัติงาน
โดยเฉพาะอย่างยิ่งการจัดซื้อ/จัดจ้างที่ต้องแสดงถึงความโปร่งใส ตรวจสอบได้ในการดำเนินงานเพื่อให้มี
ประสิทธิภาพและประสิทธิผลและเกิดความคุ้มค่า สมประโยชน์ต่อภาครัฐ และนำข้อมูลที่ได้จากการวิเคราะห์
ดังกล่าวไปเป็นแนวทางการดำเนินงานในปีงบประมาณ2561ต่อไป

ผู้จัดทำ

สารบัญ

	หน้า
คำนำ	ก
สารบัญ	๗
บทที่ 1 บทนำ	1
บทที่ 2 ผลการดำเนินการจัดหาพัสดุ ประจำปีงบประมาณ พ.ศ.2560	2
บทที่ 3 สรุปและวิเคราะห์ผลการจัดหาพัสดุ ประจำปีงบประมาณ พ.ศ.2560	10
บทที่ 4 ข้อเสนอแนะ	13

บทที่ 1 บทนำ

โรงพยาบาลรöntกวาง ได้จัดทำรายงานการวิเคราะห์ผลการจัดซื้อจัดจ้าง ประจำปีงบประมาณ พ.ศ. 2560 จากข้อมูลการจัดซื้อจัดจ้างทุกแหล่งงบประมาณ ทุกวิธีการ ที่ดำเนินการโดยส่วนงานพัสดุ และงาน เภสัชกรรมและคุ้มครองผู้บริโภค โรงพยาบาลรöntกวาง เพื่อให้เป็นไปตามเกณฑ์มาตรฐานการประเมิน คุณธรรมและความโปร่งใส ในการดำเนินงานของหน่วยงานภาครัฐ (Integrity and Transparency Assessment: ITA)ที่กำหนดให้ส่วนราชการมีการวิเคราะห์การจัดซื้อจัดจ้างที่มีการดำเนินการในปีงบประมาณ ที่ผ่านมา ทั้งนี้เพื่อเป็นการวิเคราะห์ความเสี่ยง ปัญหาอุปสรรคต่างๆในการดำเนินงาน เพื่อนำมาพัฒนา ปรับปรุงการดำเนินงานและเป็นข้อมูลในการวางแผนจัดทำแผนปฏิบัติการจัดซื้อจัดจ้างในปีงบประมาณต่อไป ทั้งยังเป็นการป้องปรามการเกิดปัญหาการทุจริตคอร์รัปชันในส่วนการจัดซื้อในโรงพยาบาลอีกทางหนึ่ง

รายงานการวิเคราะห์การจัดซื้อจัดจ้างฉบับนี้ประกอบด้วยผลการดำเนินงานจัดซื้อจัดจ้างด้วยวิธีต่างๆ การจัดซื้อจัดจ้างตามหมวดเงินงบประมาณและเงินนอกงบประมาณ มีการวิเคราะห์เชิงปริมาณและเชิง คุณภาพ สรุปปัญหาอุปสรรค ข้อจำกัดในการจัดซื้อจัดจ้าง และข้อเสนอแนะแนวทางปรับปรุงประสิทธิภาพ ของการจัดหาพัสดุเพื่อให้หน่วยงานต่างๆที่เกี่ยวข้องในโรงพยาบาลรöntกวาง นำไปใช้ประโยชน์ในการ ดำเนินงานต่อไป

บทที่ 2 ผลการดำเนินการจัดหาพัสดุ ประจำปีงบประมาณ พ.ศ.2560

2.1 ภาพรวมการจัดซื้อพัสดุประจำปีงบประมาณ 2560

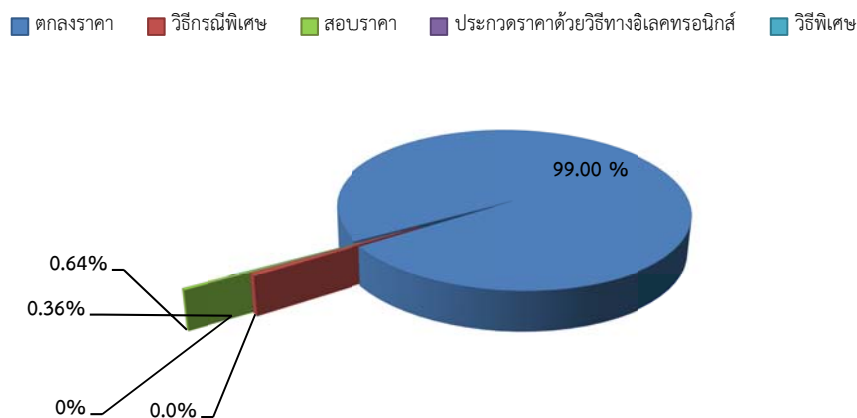
การจัดซื้อพัสดุในโรงพยาบาลรื่องขวางแบ่งเป็น 2 หมวดหลักคือพัสดุทั่วไป หน่วยพัสดุเป็นผู้จัดซื้อ พัสดุ การแพทย์ จัดซื้อโดย 3 หน่วยคือ กลุ่มงานเภสัชกรรมและคุ้มครองผู้บริโภค กลุ่มงานทันตกรรมและกลุ่มงาน เทคนิคการแพทย์ โดยมีผลการดำเนินงานในปีงบประมาณ 2560 ดังนี้

ตารางที่ 1 แสดงจำนวนครั้งจำแนกตามวิธีจัดซื้อจัดจ้าง ประจำปีงบประมาณ พ.ศ.2560

วิธีการจัดซื้อจัดจ้าง	จำนวนครั้ง	ร้อยละ
ตกลงราคา	1,387	99.00
สอบราคา	5	0.36
ประกวดราคาด้วยวิธีทางอิเล็กทรอนิกส์	0	0.00
วิธีพิเศษ	0	0.00
วิธีกรณีพิเศษ	9	0.64
รวม	1,401	100

ในปีงบประมาณ 2560 โรงพยาบาลรื่องขวางได้ดำเนินการจัดซื้อจัดจ้างจำนวน 1,399 ครั้ง พบว่าวิธีการจัดซื้อ จัดจ้างที่มีจำนวนครั้งสูงที่สุดได้แก่ วิธีตกลงราคา จำนวน 1,387 ครั้ง คิดเป็นร้อยละ 99.00 วิธีกรณีพิเศษ 9 ครั้ง ร้อยละ 0.64 ซึ่งเป็นการจัดซื้อยาและวัสดุวิทยาศาสตร์การแพทย์จากองค์การเภสัชกรรม (ตามระเบียบ สำนักนายกรัฐมนตรีว่าด้วยการพัสดุ พ.ศ.2535) และการจัดจ้างด้วยวิธีสอบราคา 5 ครั้ง ร้อยละ 0.36 เป็น สอบราคาครุภัณฑ์การแพทย์ 3 รายการ สอบราคาจัดซื้ออาหารปรุงสำเร็จสำหรับผู้ป่วย 1 รายการและการจ้าง เหมาล้างไตซึ่งเป็นการจ้างต่อเนื่องจากปีงบประมาณ 2559 ดังแผนภูมิ

แผนภูมิแสดงร้อยละวิธีการจัดซื้อจัดจ้างปีงบประมาณ พ.ศ. 2560



2.2 การจัดซื้อด้วยเงินงบประมาณ

โรงพยาบาลรื่องขวางได้รับจัดสรรงบประมาณ ค่าบริการทางการแพทย์ที่เบิกจ่ายในลักษณะงบลงทุน(งบค่าเสื่อม) 90% และ10% โดยเป็นงบลงทุน(ค่าเสื่อม)ปี2559ที่ยังไม่ได้ดำเนินการยกมาเป็นเงิน 3,165,300 บาท และงบลงทุน(ค่าเสื่อม)ปี2560 เป็นเงิน 3,704,669.54 บาท รวมเป็นเงิน 6,869,969.54 บาท โดยมีการจัดทำแผนจัดซื้อครุภัณฑ์ทั้งสิ้น 38 รายการ และแผนการจัดจ้าง 2 รายการ

ตารางที่2 แสดงแผนการจัดซื้อ/จัดจ้าง ด้วยเงินงบประมาณ ประจำปีงบประมาณ พ.ศ.2560

จำนวน โครงการ	วิธีการจัดซื้อจัดจ้าง					
	ตกลงราคา	สอบราคา	ประกวด ราคา	วิธีพิเศษ	วิธีกรณีพิเศษ	วิธีประกวด ราคา อิเล็กทรอนิกส์
การจัดซื้อ	34	4	-	-	-	-
การจัดจ้าง	2	-	-	-	-	-
รวม	36	4	-	-	-	-

หมายเหตุ การจัดซื้อด้วยวิธีตกลงราคาเป็นไปตามหนังสือคณะกรรมการว่าด้วยการพัสดุส่วนที่สูงสุด ที่กค(กวพ) 0421.3/ว299 ลงวันที่ 28สิงหาคม 2558 และส่วนที่สูงสุด ที่กค(กวพ)0421.3/ว145 ลงวันที่ 21 มีนาคม 2559 สำหรับการจัดหาพัสดุในปีงบประมาณ พ.ศ.2560

เมื่อได้รับการจัดสรรและโอนงบประมาณมาได้มีการดำเนินการจัดซื้อตามแผนงานดังกล่าวซึ่งมีผลการดำเนินงานดังตารางที่ 3

ตารางที่ 3 แสดงผลการจัดซื้อจัดจ้างด้วยเงินงบประมาณประจำปีงบประมาณ พ.ศ.2560

วิธีการจัดหา	จำนวน โครงการ	ผลการจัดหาตามแผน		ผลการดำเนินการ		
		เป็นไปตาม แผน	ไม่เป็นไป ตามแผน	วงเงิน	จัดหาได้	งบประมาณ คงเหลือ
การจัดซื้อ	38	29	9	6,581,669.54	4,697,779.54	2,167,800
การจัดจ้าง	2	-	2	288,300	-	-
รวม	38	29	11	6,869,969.54	4,697,779.54	2,167,800



จากตารางจะเห็นว่าโรงพยาบาลรื่องกวางสามารถจัดซื้อพัสดุได้ตามแผนการจัดหาด้วยเงินงบประมาณทั้ง 40 รายการ ดำเนินการเสร็จสิ้น 29 รายการ คิดเป็นร้อยละ 72.50 ยังไม่ได้ดำเนินการ 11 รายการ คิดเป็นร้อยละ 27.50 และสามารถประหยัดงบประมาณได้ 217,079.54 บาทคิดเป็นร้อยละ 4.61 เนื่องจาก คณะกรรมการจัดซื้อได้มีการสืบราคาจากหลายบริษัทและมีการแข่งขันกันระหว่างผู้ขาย รวมทั้งคณะกรรมการ มีการต่อรองราคาจากทางบริษัททำให้สามารถซื้อพัสดุบางรายการได้ต่ำกว่าราคากลางที่ได้รับการจัดสรร

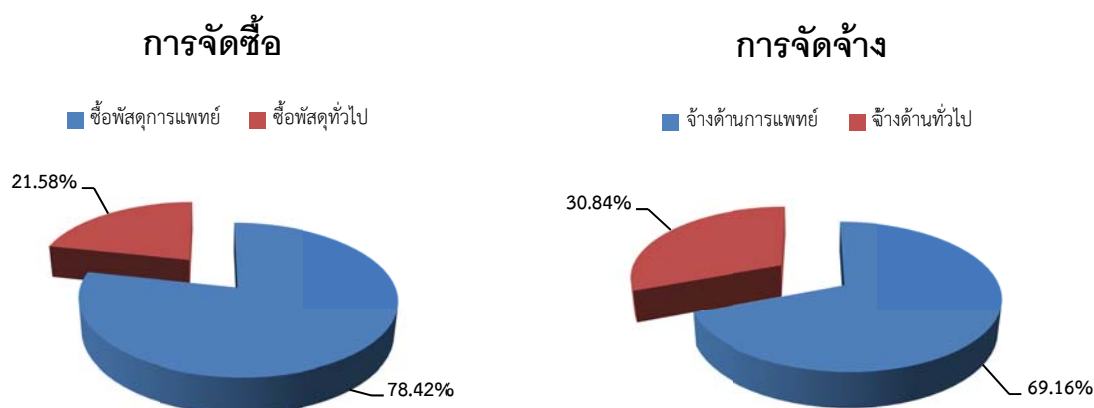
2.3 การจัดซื้อด้วยเงินนอกงบประมาณ (เงินบำรุงโรงพยาบาล)

โรงพยาบาลรื่องกวาง ได้จัดสรรเงินนอกงบประมาณ(เงินบำรุง) สำหรับจัดหาพัสดุและพัสดุการแพทย์เพื่อให้บริการแก่ผู้ป่วย และใช้ในการดำเนินงานตามปกติของโรงพยาบาล ในปีงบประมาณ พ.ศ.2560 ได้จัดสรรเงินบำรุงไว้ทั้งสิ้น 38,897,573 บาท รายละเอียดดังตารางที่ 4

ตารางที่ 4 แสดงแผนจัดซื้อจัดจ้างด้วยเงินบำรุงโรงพยาบาลรื่องกวาง ประจำปีงบประมาณ พ.ศ.2560

ประเภทพัสดุ	วงเงินที่ได้รับอนุมัติตามแผน (บาท)	ร้อยละ
พัสดุทั่วไป	2,735,983	7.03
ครุภัณฑ์ทั่วไป	1,147,050	2.95
เวชภัณฑ์และวัสดุการแพทย์	13,956,480	35.88
ครุภัณฑ์การแพทย์	153,100	0.39
งานจ้างทั่วไป	13,597,560	34.96
งานจ้างด้านการแพทย์	7,307,400	18.79
รวม	38,897,573	100

วงเงินที่ได้รับจัดสรรแบ่งเป็นสองหมวดได้แก่ พักุทั่วไปและพัสดุการแพทย์ โดยหมวดพัสดุทั่วไปได้รับจัดสรรเงิน 2,735,983 บาท คิดเป็นร้อยละ 7.03 หมวดพัสดุการแพทย์ ได้รับจัดสรรเงิน 13,956,480 บาท คิดเป็นร้อยละ 35.88

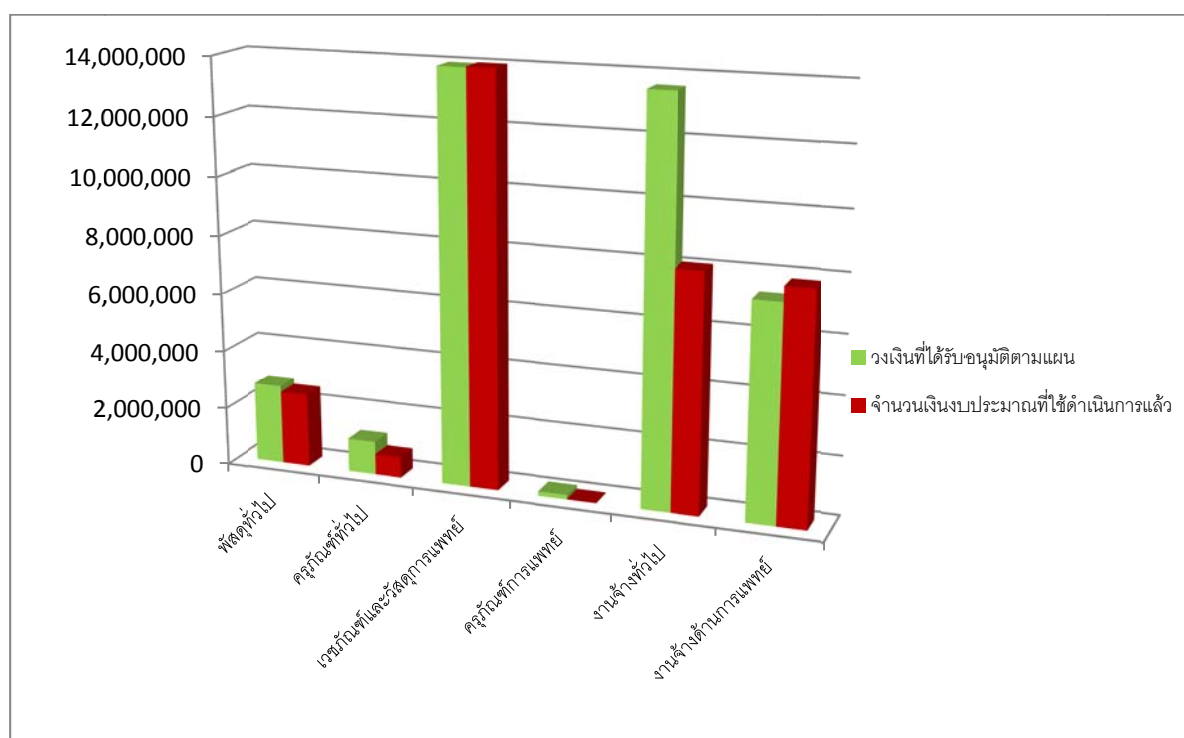


เมื่อได้รับการจัดสรรและอนุมัติแผนจัดซื้อโดยผู้บริหารแล้วเจ้าหน้าที่พัสดุได้ดำเนินการจัดซื้อจัดจ้างตามแผน
ในปีงบประมาณพ.ศ.2560 ตั้งแต่1ตุลาคม2559ถึง30กันยายน2560 โดยมีผลการดำเนินงานดังตารางที่ 4

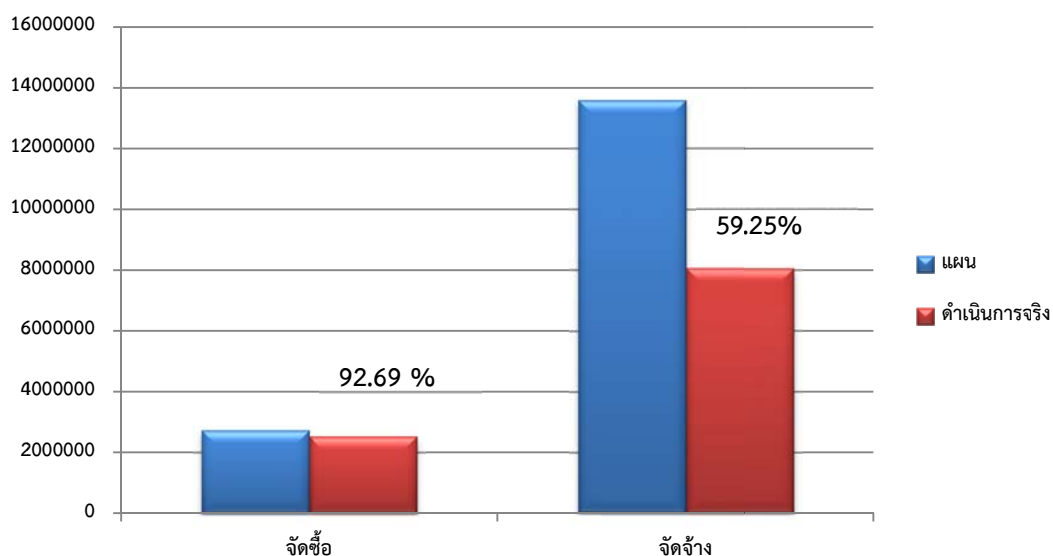
ตารางที่ 4 แสดงผลการดำเนินการจัดซื้อ/จัดจ้าง ด้วยเงินบำรุง ประจำปีงบประมาณ พ.ศ.2560

ประเภทพัสดุ	วงเงินที่ได้รับอนุมัติตามแผน (บาท)	ประเภทการ จัดซื้อจัดจ้าง	จำนวนเงิน งบประมาณที่ใช้ ดำเนินการแล้ว(บาท)	ร้อยละการ จัดซื้อตาม แผน
พัสดุทั่วไป	2,735,983	ตกลงราคา	2,535,869	92.69
ครุภัณฑ์ทั่วไป	1,147,050	ตกลงราคา	714,100	62.26
เวชภัณฑ์และวัสดุการแพทย์	13,956,480	ตกลงราคา	11,828,331	100.22
		กรณีพิเศษ	2,159,422	
ครุภัณฑ์การแพทย์	153,100	ตกลงราคา	21,902	14.31
งานจ้างทั่วไป	13,597,560	ตกลงราคา	8,057,232	59.25
งานจ้างด้านการแพทย์	7,307,400	ตกลงราคา	7,812,331	106.91
รวม	38,897,573	-	33,129,188	85.17

จากตารางที่4 พบว่าในหมวดพัสดุทั่วไปการจัดซื้อดำเนินการได้ร้อยละ 92.96 ของแผน การจัดจ้างดำเนินการ
ได้ร้อยละ59.25 ของแผน ในหมวดพัสดุการแพทย์ การจัดซื้อดำเนินการได้ร้อยละ 100.22 ของแผน การจัด
จ้างดำเนินการได้ร้อยละ 106.91 ของแผน



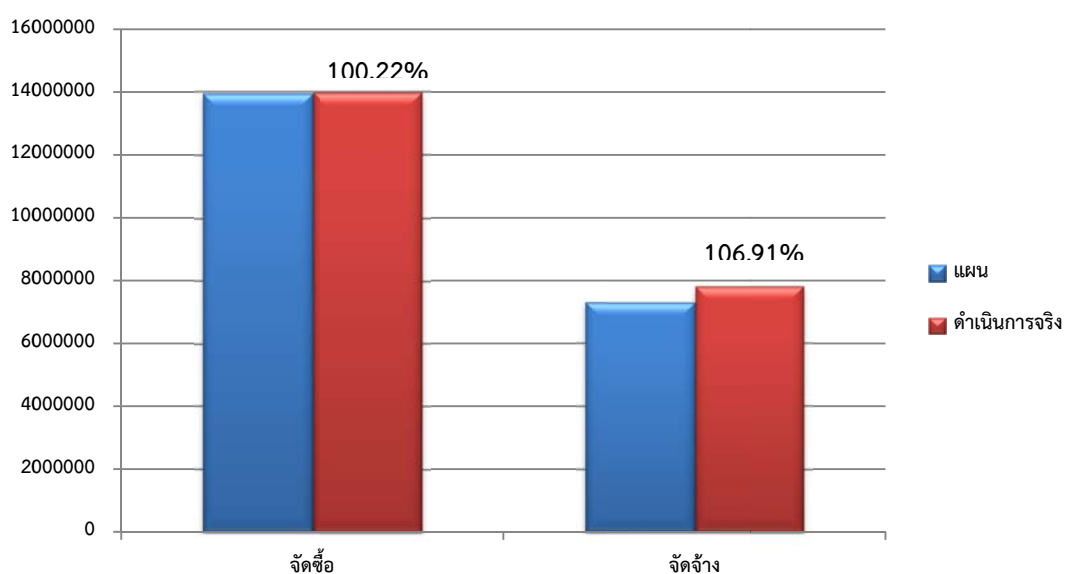
แผนภูมิแสดงสัดส่วนการจัดซื้อจัดจ้างพัสดุทั่วไปเทียบกับแผน



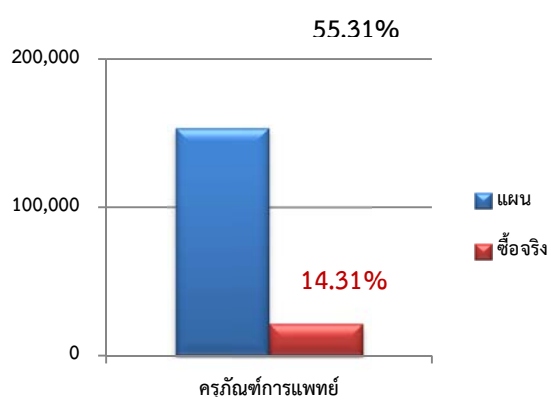
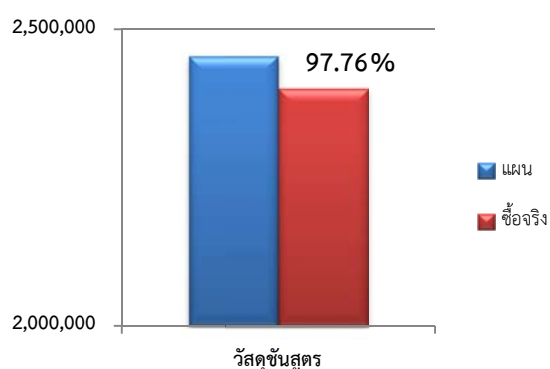
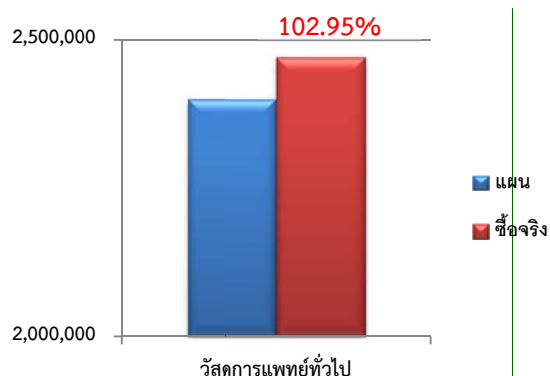
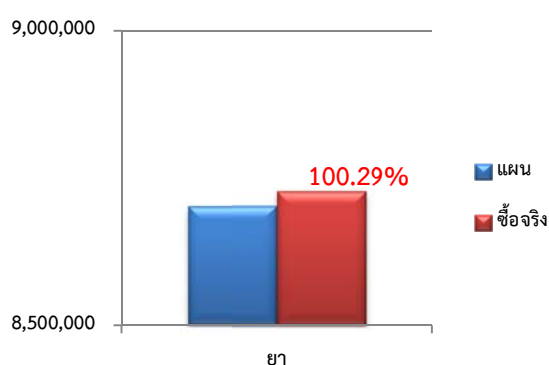
เมื่อทำวิเคราะห์การดำเนินงานพบว่า การจัดซื้อพัสดุทั่วไปต่ำกว่าแผนเล็กน้อย เนื่องจาก โรงพยาบาล ร้อยแก้ว มีนโยบายในการใช้ทรัพยากรอย่างคุ้มค่าและประหยัด

ส่วนการจัดจ้างทั่วไป ดำเนินการตามแผนได้ร้อยละ 59.25 เนื่องจากในช่วงไตรมาส 3-4 ของปีงบประมาณ 2560 คณะกรรมการบริหารได้พิจารณาระงับการดำเนินงานก่อสร้างที่ต้องใช้เงินจำนวนมาก เช่น สร้างทางลาดตึกผู้ป่วยใน, ห้องน้ำผู้ป่วยรวมสำหรับผู้พิการและโรงจอดรถ เนื่องจากพิจารณาแล้วว่าหากดำเนินการจะส่งผลทำให้เกิดวิกฤตทางการเงิน

แผนภูมิแสดงสัดส่วนการจัดซื้อจัดจ้างพัสดุการแพทย์เทียบกับแผน



ในหมวดวัสดุการแพทย์มีการจัดซื้อสูงกว่าแผนเล็กน้อยโดยดำเนินการจัดซื้อร้อยละ 100.22 ของแผน ซึ่งในหมวดวัสดุการแพทย์สามารถแยกเป็น 5 หมวด ได้แก่ 1.ยา 2.วัสดุการแพทย์ทั่วไป 3.วัสดุทันตกรรม 4. วัสดุวิทยาศาสตร์การแพทย์ 5.ครุภัณฑ์การแพทย์



การจัดซื้อวัสดุการแพทย์แยกรายหมวดพบว่า ยาจัดซื้อร้อยละ 100.29 ของแผน วัสดุการแพทย์ทั่วไปจัดซื้อ ร้อยละ 102.95 ของแผน วัสดุทันตกรรม จัดซื้อร้อยละ 97.64 ของแผน วัสดุชั้นสูง จัดซื้อร้อยละ 97.76 ของแผน และครุภัณฑ์การแพทย์จัดซื้อร้อยละ 14.31 ของแผน โดยพบว่า ยาและวัสดุการแพทย์ทั่วไปมีการ

จัดซื้อเกินแผนเนื่องจากในไตรมาสที่ 2 ของปีงบประมาณ 2560 เป็นต้นมา โรงพยาบาลรื่องขวางได้ปรับการให้บริการผู้ป่วยในจากขนาด 30 เตียง เป็น 60 เตียง และมีมูลค่าสูงบางรายการที่โรงพยาบาลจังหวัดให้โรงพยาบาลชุมชนจัดซื้อเอง เช่น ERIG จึงทำให้การใช้จ่ายและวัสดุการแพทย์เพิ่มขึ้น

บทที่ 3 สรุปและวิเคราะห์ผลการจัดหาพัสดุ ประจำปีงบประมาณ พ.ศ.2560

การจัดซื้อจัดจ้างพัสดุในโรงพยาบาลรื่องกวางแบ่งพัสดุดออกเป็น 2 ประเภทได้แก่ พัสดุทั่วไปและพัสดุทางการแพทย์ ซึ่งมีหน่วยงานรับผิดชอบจัดทำแผนและดำเนินการตามแผนจำนวน 4 หน่วยงาน ได้แก่ งานพัสดุ ,กลุ่มงานเภสัชกรรมและคุ้มครองผู้บริโภค กลุ่มงานทันตกรรม กลุ่มงานเทคนิคการแพทย์ ซึ่งในปีงบประมาณ พ.ศ.2560 มีการจัดทำแผนจัดซื้อจัดจ้างพัสดุ เป็นเงิน 45,767,542.54 บาท โดยแยกเป็นเงินงบประมาณ 6,869,969.54 บาท เงินนอกงบประมาณ(เงินบำรุงโรงพยาบาล) 38,897,573 บาท ซึ่งมีผลการดำเนินงานดังนี้

1. เงินงบประมาณ ได้รับการจัดสรรครุภัณฑ์และปรับปรุงสิ่งก่อสร้างจำนวน 40 รายการเป็นเงิน 6,869,969.54 บาท ดำเนินการจัดซื้อจัดจ้างจำนวน 29 รายการด้วยวิธีตกลงราคา เป็นเงิน 4,485,090 บาท ประหยัดงบประมาณได้ 217,079.54 บาท(ร้อยละ4.61) จากการวิเคราะห์การดำเนินงานดังกล่าวพบว่าการจัดซื้อครุภัณฑ์การแพทย์คณะกรรมการมีการกำหนดคุณลักษณะครุภัณฑ์และดำเนินการสืบราคาจากหลายบริษัททำให้เกิดการแข่งขันด้านราคาและคณะกรรมการได้ทำการต่อรองราคาจากบริษัทที่ได้รับการคัดเลือก ทำให้สามารถจัดซื้อครุภัณฑ์ได้ต่ำกว่าราคากลางที่กำหนด
2. เงินนอกงบประมาณ (เงินบำรุงโรงพยาบาล) ได้รับจัดสรรเงินบำรุงในการจัดซื้อจัดจ้างพัสดุจำนวน 38,897,573 บาท โดยแบ่งออกเป็น 2 ประเภทได้แก่

2.1หมวดพัสดุทั่วไป ได้รับจัดสรรเงินบำรุงเพื่อจัดซื้อจัดจ้างและมีการดำเนินการดังนี้

2.1.1จัดซื้อพัสดุทั่วไป ได้รับจัดสรรเงิน 2,735,983 บาท ดำเนินการจัดซื้อด้วยวิธีตกลงราคาจำนวน437ครั้ง เป็นเงิน 2,535,869 บาทคิดเป็นร้อยละ 92.69 ของเงินที่ได้รับจัดสรร

2.1.2 จัดจ้างทั่วไป ได้รับจัดสรรเงิน 13,597,480 บาท ดำเนินการจัดจ้างด้วยวิธีตกลงราคา 206 ครั้ง ดำเนินการจัดจ้างด้วยวิธีสอบราคา(สัญญาต่อเนื่อง)จำนวน1สัญญา เป็นเงิน 8,057,232 บาท คิดเป็นร้อยละ59.25 ของเงินที่ได้รับจัดสรร

2.2 หมวดพัสดุการแพทย์ ได้รับจัดสรรเงินบำรุงเพื่อจัดซื้อจัดจ้างและมีการดำเนินการดังนี้

2.2.1 จัดซื้อพัสดุกการแพทย์ ได้รับจัดสรรเงิน 13,956,480 บาท ดำเนินการจัดซื้อด้วยวิธีตกลงราคา 744 ครั้ง วิธีกรณีพิเศษ 9 ครั้ง (จัดซื้อยาจากองค์การเภสัชกรรม) เป็นเงิน 13,987,753 บาทคิดเป็นร้อยละ 100.22 ของเงินที่ได้รับจัดสรร

2.2.2 จัดจ้างด้านการแพทย์ ได้รับจัดสรรเงิน 7,307,400 บาท ดำเนินการจัดจ้างด้วยวิธีตกลงราคา จำนวน 72 ครั้ง เป็นเงิน 7,812,331 บาท คิดเป็นร้อยละ 106.91 ของเงินที่ได้รับจัดสรร

จากการวิเคราะห์ผลการจัดซื้อพัสดุ พบว่า ในประเภทพัสดุทั่วไป มีการดำเนินการจัดซื้อต่ำกว่าแผนที่จัดทำไว้ร้อยละ7.31เนื่องจากหน่วยงานต่างๆในโรงพยาบาลมีการใช้ทรัพยากรอย่างประหยัดและคุ้มค่า รวมไปถึงมีการสำรองคลังพัสดุดลด ทำให้การใช้งบประมาณในการจัดซื้อลดลง

ส่วนการจัดจ้างพัสดุทั่วไป สามารถดำเนินการตามแผนได้ร้อยละ 59.25 เนื่องจากในช่วงไตรมาส 3-4 ของปีงบประมาณ 2560 คณะกรรมการบริหารได้พิจารณาการดำเนินการดำเนินงานก่อสร้างที่ต้องใช้เงินจำนวนมาก เช่น สร้างทางลาดตึกผู้ป่วยใน, ห้องน้ำผู้ป่วยรวมสำหรับผู้พิการและโรงจอดรถ เนื่องจากพิจารณาแล้วว่าหากดำเนินการจะส่งผลทำให้เกิดวิกฤตทางการเงิน

ในประเภทพัสดุการแพทย์ มีการจัดซื้อสูงกว่าแผนที่จัดทำไว้ร้อยละ 0.22 จากการวิเคราะห์แยกรายหมวดพบว่า หมวดที่มีการดำเนินการจัดซื้อเกินกว่าร้อยละ 100 ของแผนจัดซื้อได้แก่ หมวดยา(จัดซื้อร้อยละ 100.29) ,หมวดวัสดุการแพทย์ทั่วไป(จัดซื้อร้อยละ 102.95) ซึ่งเหตุผลที่จัดซื้อสูงกว่าแผนเนื่องจากยาและวัสดุการแพทย์ทั่วไปมีการจัดซื้อเกินแผนเนื่องจากในไตรมาสที่ 2 ของปีงบประมาณ 2560 เป็นต้นมา โรงพยาบาลรื่องขวางได้ปรับการให้บริการผู้ป่วยในจากขนาด 30 เตียง เป็น 60 เตียง และมียามูลค่าสูงบางรายการที่โรงพยาบาลจังหวัดให้โรงพยาบาลชุมชนจัดซื้อเอง เช่น ERIG จึงทำให้การใช้จ่ายและวัสดุการแพทย์เพิ่มขึ้น

หมวดครุภัณฑ์การแพทย์จัดซื้อร้อยละ 14.31 ของวงเงินที่ได้รับการจัดสรร เนื่องจากครุภัณฑ์บางรายการโรงพยาบาลได้รับการจัดสรรงบค่าเสื่อม ทำให้สามารถประหยัดเงินบำรุงได้ 131,198 บาท

การจัดจ้างด้านการแพทย์

มีการดำเนินการจัดจ้างด้านการแพทย์ร้อยละ 106.91 ของแผน จากการวิเคราะห์พบว่า การจ้างด้านการแพทย์ประกอบด้วย การจ้างตรวจทางห้องปฏิบัติการ (Out Lab) , การจ้างทำฟันปลอม, การจ้างอบแก๊สวัสดุการแพทย์, การจ้างกำจัดขยะติดเชื้อ, การจ้างตรวจซ่อมบำรุงเครื่องนึ่งไอน้ำ และอื่นๆ มีการจัดจ้างสูงกว่าแผนเนื่องจาก

มีการจ้างตรวจทางห้องปฏิบัติการเพิ่มขึ้น ได้แก่ 1.ผู้ป่วยไตเทียม มีการส่งตรวจเพิ่มขึ้นในส่วนของ Ca, Phosphorus, SI, TIBC, Anti-HCV, Ferritin ซึ่งกำหนดเป็นค่ามาตรฐานในการส่งตรวจของผู้ป่วยไตเทียม 2.ผู้ป่วยเบาหวานส่งตรวจ HbA1c เพิ่มขึ้น 3. การขอเลือดเพิ่มขึ้นในผู้ป่วยไตเทียมและผู้ป่วยทั่วไปที่พบภาวะซีด 4. การส่งตรวจศูนย์วิทยาศาสตร์การแพทย์เพิ่มขึ้น เช่น การตรวจ Blood alcohol

มีการจ้างทำฟันปลอมมากขึ้นเนื่องจาก โรงพยาบาลมีทันตแพทย์เฉพาะทางสาขาทันตกรรมประดิษฐ์ จึงทำให้ผู้ป่วยมารับการรักษาเพิ่มขึ้น

ปัญหาอุปสรรคและความเสี่ยงในการดำเนินงานจัดซื้อจัดจ้าง

1. แผนงบบค่าเสื่อมที่เสนอไปไม่ผ่านการพิจารณาจากคณะกรรมการ คสพข. มีการแก้ไขถึง 3 ครั้ง ทำให้แผนได้รับการอนุมัติล่าช้า
2. เจ้าหน้าที่พัสดุมีภาระงานในการดำเนินการจัดซื้อจัดจ้างมีการก่อสร้างอาคารจำนวนมากในปี 2560 เช่น อาคารผู้ป่วยนอกชั่วคราว, อาคารผู้ป่วยนอก 2 ชั้น, ปรับปรุงอาคารผู้ป่วยใน ทำให้ดำเนินงานจัดซื้อจัดจ้างงบค่าเสื่อมล่าช้า

3. รายการครุภัณฑ์การแพทย์ที่จัดทำแผนเงินบำรุงซ้ำซ้อนกับแผนงบค่าเสื่อมทำให้เมื่อได้รับการจัดสรรงบค่าเสื่อมจากเขตแล้วครุภัณฑ์ที่จัดทำแผนไว้ไม่ได้จัดซื้อ มูลค่าการจัดซื้อครุภัณฑ์ตามแผนเงินบำรุงจึงต่ำกว่าแผนที่จัดทำไว้
4. ช่วงปลายปีงบประมาณมีการเปลี่ยนแปลงระเบียบการจัดซื้อจัดจ้างทำให้การดำเนินการจัดซื้อหยุดชะงัก เนื่องจากพรบ.จัดซื้อจัดจ้างและการบริหารพัสดุภาครัฐ พ.ศ.2560 มีข้อติดขัดในการปฏิบัติ
5. ระบบการจัดซื้อจัดจ้างภาครัฐ e-GP มีปัญหาการเข้าใช้งานในบางเวลาทำให้การดำเนินงานล่าช้า
6. การจัดซื้อจัดจ้างงบค่าเสื่อมล่าช้าอาจทำให้ถูกตัดงบประมาณ
7. มีการแต่งตั้งผู้ดำเนินการเป็นกรรมการตรวจรับทำให้ผู้รับผลงาน/เจ้าของหน่วยงานขาดระบบตรวจสอบการรับพัสดุ

บทที่ 4 แนวทางแก้ไข

1. เพิ่มเจ้าหน้าที่พัสดุในการดำเนินงานจัดซื้อจัดจ้าง
2. มีการติดตามและรายงานผลการดำเนินงานจัดซื้อจัดจ้างในการประชุมประจำเดือนของ
กรรมการบริหาร
3. ควรมีการตรวจสอบรายการครุภัณฑ์การแพทย์ที่จะเสนอขอตามแผนเงินบำรุงไม่ให้ซ้ำซ้อนกับรายการ
ครุภัณฑ์การแพทย์ที่ขอไปกับงบค่าเสื่อม เพื่อแผนการจัดซื้อด้วยเงินบำรุงใกล้เคียงกับความเป็นจริง
และเป็นรายการที่มีความต้องการใช้งานจริงซึ่งไม่สามารถจัดซื้อด้วยงบค่าเสื่อม
4. เจ้าหน้าที่พัสดุควรศึกษา พรบ.การจัดซื้อจัดจ้างและการบริหารพัสดุภาครัฐ พ.ศ.2560 กฎกระทรวง
และระเบียบอื่นๆที่เกี่ยวข้อง เพื่อให้การปฏิบัติงานด้านการจัดซื้อจัดจ้างพัสดุเป็นไปอย่างถูกต้อง
5. งานแผนงานฯ ควบคุมกำกับการจัดจ้างให้เป็นไปตามแผน
6. แต่งตั้งผู้รับผลงานหรือเจ้าของหน่วยงานเป็นกรรมการตรวจรับ